

# Beleidsplan en protocol andere schooltijden

## OBS de Cingel



## **Inhoud**

1. INLEIDING
2. DE NIEUWE SCHOOLTIJDEN
3. LUNCH EN PAUZE
4. PLEINREGELS EN PLEINWACHT ROOSTER
5. PRAKTISCHE INVULLING
6. OCHTENDPAUZE (VAN 10.15-10.30 UUR)
7. LUNCHPAUZE (VAN 12.00-12.30 UUR)
8. REGELS EN AFSPRAKEN LUNCHPAUZE
9. PAUZE (12.15 UUR - 12.30 UUR)
10. VEILIGHEID
11. CONTACTPERSONEN
12. OPMERKINGEN, VRAGEN EN KLACHTEN
13. EVALUATIE

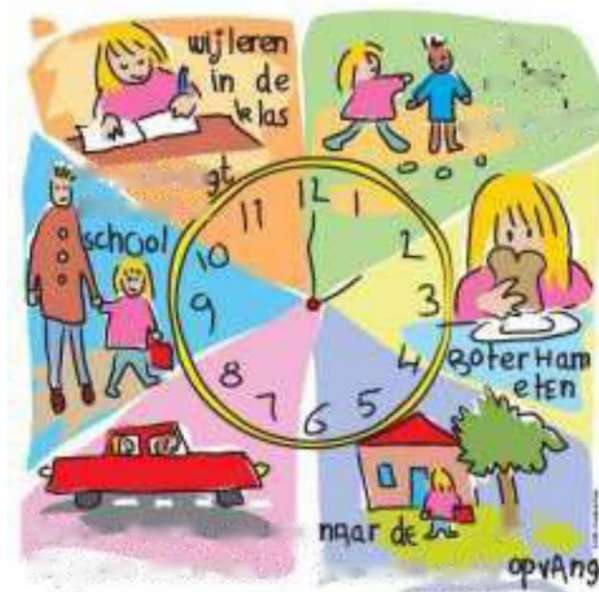
## 1. Inleiding

In het tevredenheidsonderzoek van 2017 bleek dat meerdere ouders behoefte hadden aan andere schooltijden. Vanuit die behoefte is de MR zich meer gaan verdiepen in de variaties in roosters en de voors- en tegens hiervan. De MR heeft o.m. voorlichting gehad m.b.t. de diverse opties.

In oktober 2018 is er een ouderavond geweest rondom het thema *andere schooltijden*. Een onafhankelijk persoon heeft met de ouders en het team de voors en tegens van diverse roosters uitvoerig besproken. Vervolgens is er in februari 2019 een draagvlakonderzoek gehouden onder ouders en een meerderheid van de ouders koos voor het invoeren van een vijf-gelijke-dagen-rooster.

Naast een draagvlakonderzoek onder ouders is ook onder het personeel de verandering van schooltijden besproken. Het personele deel en de oudergeleding van de MR heeft ingestemd met invoering van dit rooster. Dit rooster blijft tenminste twee jaar van kracht.

Vanaf schooljaar 2019-2020 gaan we werken met het vijf-gelijke-dagen model. Dit betekent dat alle kinderen tussen de middag op school blijven eten. Het eten gebeurt onder leiding van leerkrachten en/of onderwijsondersteunend personeel in het eigen lokaal. In dit plan vindt u o.a. informatie over wat werken met het vijf-gelijke-dagen model op onze school betekent voor de organisatie van praktische zaken zoals: de pauzetijd, de lunch en het toezicht op de kinderen.



## 2. De nieuwe schooltijden zijn vanaf september 2019 als volgt:

<b>Maandag</b>	: 8.30 – 14.00 uur
<b>Dinsdag</b>	: 8.30 – 14.00 uur
<b>Woensdag</b>	: 8.30 – 14.00 uur
<b>Donderdag</b>	: 8.30 – 14.00 uur
<b>Vrijdag</b>	: 8.30 – 12.00 uur groep 1 t/m 4
	: 8:30 – 14.00 uur groep 5 t/m 8

## 3. Lunch en pauze

Tijdens de lunch heerst er een rustige sfeer in de groep. Dit kan ondersteund worden door activiteiten zoals voorlezen. De kinderen lunchen van 12.00 tot 12.15 uur in de eigen groep en met een leerkracht of onderwijsassistent en van 12.15 tot 12.30 uur spelen de kinderen buiten op het plein onder toezicht van een pleinwacht. Bij slecht weer blijven de kinderen in school. In de pauze is er zowel op het kleuterplein als op het grote plein een pleinwacht volgens rooster aanwezig. Tijdens het overblijven worden de school- en klassenregels gehanteerd.

Bij schooltijden van 8.30-14.00 uur houdt de school zich aan de in de CAO opgenomen afspraken. Leerkrachten die meedraaien tijdens de lunchpauze en pleinwacht nemen na 14.00 uur een half uur pauze. Hiervoor is in overleg een schema opgesteld. De lunchtijd en de pleinwacht zal voor de leerkrachten worden opgenomen als zijnde taakuur, tenzij pauze wordt genoten.

## 4. Pleinregels en pleinwacht rooster

Tijdens het buiten spelen van de kinderen zijn er altijd één of meer leerkrachten op het plein ter begeleiding. De plein- en schoolregels zijn te vinden op onze site.

Tijdens de ochtendpauze zijn alle teamleden op het plein en houden ze gezamenlijk pleinwacht.

### Rooster middagpauze (12.15 – 12.30)

2019-2020	Maandag	Dinsdag	Woensdag	Donderdag	Vrijdag
<b>Kleuterplein</b>	Maaïke	Maaïke	Petra	Petra	-
<b>Grote plein</b>	Ina	Jos	Jeroen	Ina	Gerda
	Marieke	Gerda	André	Marieke	Jos

Jeroen en André zijn beschikbaar als vervangers bij onvoorziene omstandigheden.

## **5. Praktische invulling**

Alle kinderen nemen hun eigen eten en drinken mee in geschikte lunchtrommeltjes en drinkbekers. Groep 3 t/m 8 neemt ook een theedoek mee. De kinderen in groep 1 en 2 zetten de lunchbeker in de mand buiten de klas neer.

## **6. Ochtendpauze (van 10.15-10.30 uur)**

- Ouders geven hun kind(eren) fruit, een boterham of een rijstwafel mee voor in de pauze met een beker drinken.
- Kinderen nemen drinken mee van huis. In verband met aandacht voor duurzaamheid en milieu verzoeken wij u dringend geen pakjes of blikjes drinken mee te geven.

Tip: geef kleuters halve bekers drinken mee.

## **7. Lunchpauze (van 12.00-12.15 uur)**

- Ouders geven hun kind een lunchpakket mee.
- Kinderen eten brood en wij adviseren gezond beleg.
- Als kinderen geen drinken van thuis mee krijgen, krijgen zij van school water.
- Eten en drinken wordt meegenomen in herbruikbare materialen.
- Dat wat de kinderen niet opeten of opdrinken, gaat mee terug naar huis en kan eventueel thuis worden opgegeten. De leerkrachten zijn niet verantwoordelijk voor het nuttigen van voldoende eten en drinken.

## **8. Regels en afspraken lunchpauze**

Bij het eten van de lunch horen een aantal regels of manieren die de leerkrachten/onderwijsassistent en kinderen toepassen.

- Groep 1 en 2 eten in de kring, groep 3 t/m 8 aan hun tafeltje.
- De tafel waaraan gegeten wordt is leeg; geen schoolwerk of andere materialen
- Iedereen begint op hetzelfde moment met eten.
- De eerste 5 minuten is er rust in de groep (er wordt stil gegeten).
- Netjes eten en drinken.
- Iedereen ruimt op hetzelfde moment op, niet tussendoor als kinderen nog zitten te eten.
- Het spreekt voor zich dat de kinderen zelf hun eten moeten nuttigen zonder hulp van de leerkracht/onderwijsassistent. Wilt u er bijvoorbeeld rekening mee houden dat fruit al gesneden is?
- De leerkracht/onderwijsassistent eet samen met de kinderen en ziet er op toe dat alles goed verloopt. De leerkracht/onderwijsassistent zal bij opvallende zaken (weinig eten, lunch vergeten, opvallend gedrag, enz.) contact opnemen met de ouders.
- Ouders melden opvallende zaken rondom lunch aan de leerkrachten.

## **9. Pauze 12.15 - 12.30 uur**

Na de lunch gaan de kinderen onder begeleiding naar buiten en kunnen dan 15 minuten spelen. Om 12.30 uur gaat de bel. Bij slecht weer bepalen de leerkrachten in overleg of er buiten kan worden gespeeld. Als dit niet het geval is, kunnen de kinderen in de klas/school spelen.

## 10. BSO

Na schooltijd gaan de kinderen naar huis, naar de oppas of naar een organisatie die buitenschoolse opvang (BSO) organiseert. U bent als ouder natuurlijk vrij om zelf een keuze te maken. De kosten die u voor de BSO betaalt, zijn altijd voor eigen rekening.

## 11. Veiligheid

### a. Verzekering en aansprakelijkheid

Het bestuur heeft voor schoolgaande kinderen een ongevallenverzekering afgesloten bij de besturenraad. Dit is een basispakket.

Een ongevallenverzekering is uiteraard geen W.A. verzekering. Voor schade die leerlingen aan derden, het schoolgebouw of de inventaris toebrengen, blijven de ouders aansprakelijk

### b. Medicijnen

Er worden geen medische handelingen verricht en in principe geen medicijnen toegediend. Van deze regel kan worden afgeweken als blijkt dat de medicijnen dienen te worden toegediend op tijdstippen dat de ouders hiertoe niet in staat zijn. De ouders dienen dan een [medicijnverklaring](#) in te vullen en te ondertekenen. Er zal worden gelet op allergie en medicijngebruik maar voor de gevolgen van eventueel wel of niet toedienen van medicijnen of nuttigen van voedsel dat allergische reacties oproept is de school en de MR niet aansprakelijk.

### c. E.H.B.O.

Voor kleine ongevallen hebben wij op diverse plekken E.H.B.O. boxen staan. Daarnaast zijn er verschillende leerkrachten in het bezit van een geldig BHV en/of EHBO diploma. Zij helpen bij ernstige ongevallen.

### d. Ontruimingsplan

Het ontruimingsplan tijdens de schooltijd geldt met enkele aanpassingen ook voor de lunchpauze. Bij calamiteiten zullen de leerlingen die binnen zijn naar buiten lopen o.l.v. de leerkracht naar de afgesproken plaats. De leerlingen die buiten zijn worden verzameld door de leerkracht die naar buiten gaat - ook bij de afgesproken plaats.

## 12. Contactpersonen

Directie Jeroen Wagenaar  
Telefoon: 0518 451663  
E-mail: [decingel@elanowg.nl](mailto:decingel@elanowg.nl)

## 13. Opmerkingen, vragen en klachten

Signaleert u verbeterpunten voor de uitvoering van het vijf-gelijke-dagen model, dan vernemen wij dat graag van u. U kunt zich daarvoor het beste wenden tot de directie of de leerkrachten.

Wij zullen steeds proberen aan de hand van de verkregen informatie de uitvoering van het vijf-gelijke-dagen model te verbeteren, binnen de kaders van onze mogelijkheden.

Mocht u een kwestie van individuele aard willen bespreken dat kunt u zich hiervoor in eerste instantie wenden tot de leerkracht van uw kind.

## 14. Evaluatie

Het vijf-gelijke-dagen model wordt geëvalueerd met het team en de MR.  
Een eerste tussenevaluatie zal zijn rond de herfstvakantie 2019.

